

Uživatelská příručka



**Sněhová v-radlice
City Ranger 2260/2250**

Úvod

Vážený zákazníku,

blahopřejeme vám k zakoupení produktu Egholm

Model City Ranger 2260/2250 byl zkonstruován a vyroben v Dánsku a nabízí širokou škálu možných použití při údržbě venkovních ploch.

Optimální použití sněhové V-radlice pro City Ranger 2260/2250

Pro zajištění optimální výkonnosti sněhové V-radlice pro City Ranger 2260/2250 si před začátkem používání stroje pečlivě prostudujte tuto uživatelskou příručku. Pokud tak neučiníte, může dojít ke zranění osob nebo k poškození stroje.

Bezpečnost

Sněhová V-radlice je vybavena různými prvky pro zajištění optimální provozní bezpečnosti pro uživatele i okolí. Žádáme vás, abyste věnovali zvláštní pozornost kapitole 1.1, Bezpečnost. Údržbu stroje může provádět pouze profesionální pracovník.

Sněhová V-radlice je navržena pro používání pouze profesionálními pracovníky. Při dodání bude uživatel důkladně proškolen, aby se z něj stal kompetentní operátor. Nepůjčujte stroj žádné osobě, která nebyla důkladně proškolená a neprostudovala si pečlivě tuto příručku.

Uživatelská příručka by měla být stálou součástí stroje, a proto musí být v případě jeho prodeje předána novému majiteli společně s ním.

Výstrahy

Některé položky v uživatelské příručce jsou označeny tímto výstražným symbolem. Výstraha označuje místa, kde je třeba být obzvláště obezřetný, aby nemohlo dojít ke zranění osob nebo k poškození stroje a jeho příslušenství. Výstraha také označuje, čemu byste měli věnovat zvláštní pozornost.



Výhrady

Protože zásadou společnosti Egholm je dosahovat neustálých zlepšení, vyhrajujeme si kdykoliv právo na změnu technických údajů a zařízení bez dalšího upozornění. Společnost Egholm nepřijímá žádnou odpovědnost za chyby nebo opomenutí v této uživatelské příručce.

Kontaktujte nás

Máte-li jakékoli otázky týkající se libovolného produktu společnosti Egholm, neváhejte nás kontaktovat.

S pozdravem

Egholm A/S · Transportvej 27 · DK-7620 Lemvig

Tel. +45 97 81 12 05 · Fax +45 97 81 12 10

E-mail: info@egholm.dk · www.egholm.eu



Aplikace Egholm - snadný přístup k užitečným materiálům

Stáhněte si naši aplikaci Egholm, zadejte sériové číslo vašeho stroje, případně přidejte přílohy a získáte přístup k videím, příručkám, technickým specifikacím a dalším.

Pokud souhlasíte s přijímáním oznámení, budeme vás informovat o produktech a službách, nabídkách atd. Aplikace je k dispozici pro mobilní telefony Apple a Android.

Obecné informace	5
1.1 Bezpečnost	5
1.2 Prohlášení o shodě EU	6
1.3 Technické údaje	7
Uživatelská příručka	9
2.1 Montáž/demontáž	9
2.2 Důležité před nastartováním	10
2.3 Startování	10
2.4 Nastavení	11
Servis a údržba	13
3.1 Čištění	13
3.2 Údržba	13
Podmínky	16
4.1 Záruka	16
4.2 Stížnosti	17
4.3 Likvidace	17
Poznámky	18

Sněhová V-radlice s libovolným nastavením úhlu obou ramen snadno odhrne i namrzlý sníh a bez problémů odstraní i velké závěje!

Radlice může být uspořádána i do tvaru Y, což usnadňuje odklizení sněhu na parkovištích, tržišťích, v uzavřených dvorech a dalších lokalitách, kde je třeba sníh shromažďovat na jednom místě

Sněhová V-radlice je pro ochranu cest a stroje standardně vybavena bezpečnostním systémem naklápění břitů.

Podpěra radlice má boční závěs, proto se sněhová V-radlice vždy přizpůsobí podmínkám terénu.

Užitečné tipy

Kluzné opěrky nastavte patřičně podle terénních podmínek. Pokud je v prostředí mnoho zvýšených hran, nastavte kluzné opěrky tak, aby se nemohly do těchto hran zaříznout.

Na velké závěje použijte sněhovou V-radlici. Sněhová V-radlice odstraní většinu sněhu a práci dokončí zameták sněhu.

Před připojením se ujistěte, že jsou západkové svorky čisté. Je to důležité na ochranu hydraulického systému.

Každodenní čištění a údržba prodlouží životnost stroje a nástavby.

Obecné informace

**Honest
Machines**

1.1 Bezpečnost



Zajistěte, aby při použití stroje nikdo nestál v jeho blízkosti

Zkontrolujte, zda při používání stroje nestojí žádná osoba v jeho blízkosti, protože hrozí nebezpečí rozdrcení.



Pozor

Protože je stroj vybaven otočným kloubem, jeho zád při zatáčení vybočuje. Zajistěte, aby při použití stroje nestála žádná osoba v jeho blízkosti. (Obrázek 1)



Levá část sněžové V-radlice se stočí ke straně, když se pohne řídicí pákou doleva nebo doprava. Pravá část radlice se stočí ke straně, když je stisknuto černé tlačítko řídicí páky a tou se pohybuje doleva nebo doprava. Zajistěte, aby při použití stroje nestála žádná osoba v jeho blízkosti. (Obrázek 2)



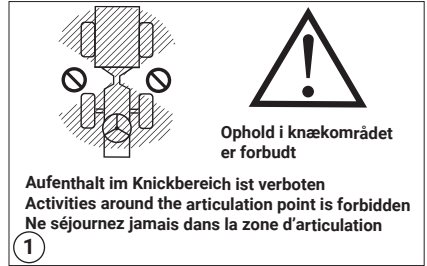
Zabraňte rozdrcení prstů

Udržujte horní končetiny mimo místa, kde by mohlo dojít úrazu.



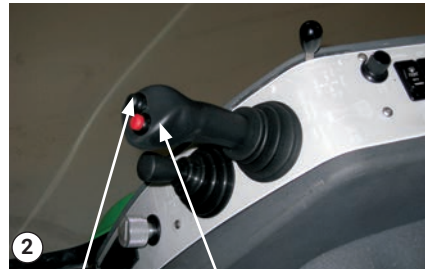
Zabraňte převržení stroje

Nejezděte se strojem na místa, kde by mohl sklouznout, převrhnout se nebo převrátit. Nejezděte se strojem do svahu se sklonem větším než 10°. (Obrázek 3)



1

V pracovním prostoru stroje nesmí stát žádná osoba



2

Černé tlačítko

Řídicí páka



3

Nejezděte se strojem ve svahu se sklonem větším než 10°

Obecné informace

1.2 Prohlášení o shodě EU

Výrobce: **GMR maskiner a/s**
Adresa: **Saturnvej 17 · DK-8700 Horsens**
Telefon: **+45 75 64 36 11**

tímto prohlašuje, že

stroj: **sněhová V-radlice 2260/2250**

typ: **FS 1300 VLE 2250**

byl vyroben v souladu:

se směrnicí Evropského parlamentu a Rady 2006/42/ES ze dne 17. června 2006 o sblížení právních předpisů členských států týkajících se strojních zařízení.

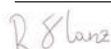
Jakákoliv změna, přestavba nebo přídavky na zařízení, příslušenství nebo výbavě, která není originálně vyrobena společností EGHOLM má za následek nutnost nového typového schválení. Prohlášení o shodě a další schválení vydaná pro společnost EGHOLM, stejně jako záruka, na stroj a příslušenství pozbude platnost.

Pokud není mezi uživatelem, zákazníkem a společností EGHOLM písemně dohodnuto jinak, je EGHOLM správcem všech dat generovaných strojem a příslušenstvím během provozu.

Místo: Lemvig

Datum: _____

Podpis:



Rainer Flanz, Senior Ingenieur

1.3 Technické údaje

Rozměry

	Namontované	Skladovací rozměry
Délka (D):	3 000 mm	500 mm
Šířka (Š):	1 400 mm	1 400 mm
Výška s kabinou (H)	1 960 mm	600 mm

Technické údaje

Popis typu	22VP
Hmotnost sněhové V-radlice	118 kg
Šířka čištění	1 200 - 1 400 mm
Světlá výška pod hranou radlice, zdvižené	240 mm
Světlá výška pod kluznými opěrami, zdviženými	215 mm

Pozor

Technické údaje se mohou bez předchozího upozornění změnit

Uživatelská příručka

**Honest
Machines**

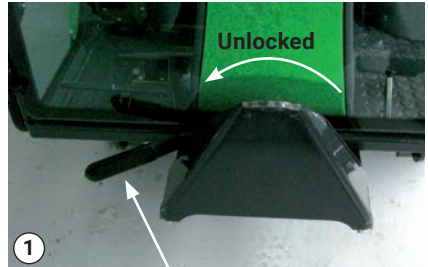
2.1 Montáž/demontáž

1. Pojistná páka na rámu A základního stroje musí být v odjištěné poloze. (Obrázek 1)
2. Najedte základním strojem přímo k rámu A sněžové V-radlice, aby do sebe rámy A vzájemně zapadly. (Obrázek 2)
3. Zvedněte rám A přitážením řídicí páky dozadu, až se sněžová V-radlice zvedne ze země.
4. Zastavte stroj.
5. Zajistěte sněžovou V-radlici na místě pojistnou pákou na rámu A. (Obrázek 3) Pojistná páka může být aktivována, pouze když je stroj zastaven.

Demontáž

Provedte postup montáže v opačném pořadí.

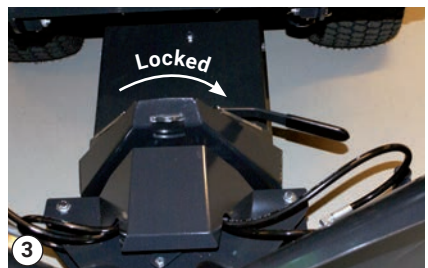
Pro snazší připojování a odpojování nastavujte levou a pravou část radlice souměrně.



Pojistná páka



Připojení



Uzamčení

Uživatelská příručka

2.2 Důležité před nastartováním

Během přepravy

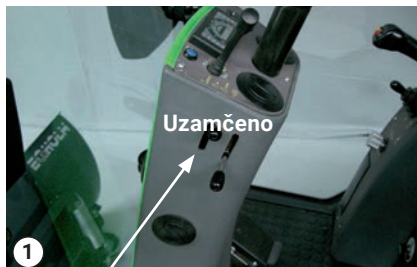
Sněhovou V-radlici zajistěte ve zdvižené poloze přepravním zámkem. Tím se zabrání případnému sklopení zařízení během přepravy.

Použití přepravního zámku

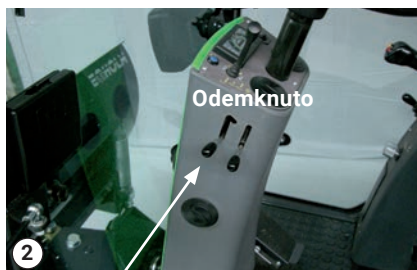
Přesuňte rukojeť do nejvyšší polohy. Zvedněte rám A přesunutím řídicí páky nahoru. Když se zvedne rám A, přepravní zámek se automaticky aktivuje. (Obrázek 1)

Použití přepravního zámku

Uvolněte rukojeť a zvedněte rám A do nejvyšší polohy. Nastavba může být nyní znovu spuštěna. (Obrázek 2)



Přepravní zámek v zamčené poloze



Přepravní zámek

2.3 Startování

1. Spustíte stroj.

2. Přesunutím řídicí páky dolů spustíte sněhovou V-radlici. (Obrázek 3)

3. Červeným tlačítkem na řídicí páce aktivujete systém rozdělování hmotnosti (obrázek 4). Sněhová V-radlice se nyní nastaví podle stavu povrchu. Pro nastavení rozdělování hmotnosti si přečtěte uživatelskou příručku pro základní stroj City Ranger 2260/2250.

4. Otočte levou část radlice sněhové V-radlice pohybem řídicí pákou doleva nebo doprava. Když se řídicí páka pohybuje doprava, stočí se radlice dopředu.

5. Otočte pravou část sněhové V-radlice stisknutím černého tlačítka řídicí páky a jejím pohybem doleva nebo doprava. (Obrázek 4.) Když se řídicí páka pohybuje doprava, stočí se radlice dopředu.



Řídicí páka



Černé tlačítko Aktivace rozložení hmotnosti

2.3 Startování - pokračování



Pozor!

Zajistěte, aby při používání stroje nikdo nestál v jeho blízkosti.



Poznámka!

Při otáčení může dostat zadní část stroje smyk, proto hrozí rozdrčení nebo srážka.



Výstraha!

Srážka s pevnými předměty – například s obrubníkem – může sněhovou V-radlici poškodit. Toto poškození může způsobit prasknutí šroubu nebo ohnutí součástí tohoto typu se záruka nevztahuje.



Sněhová V-radlice je zdvižena řídicí pákou



Přepravní zámek

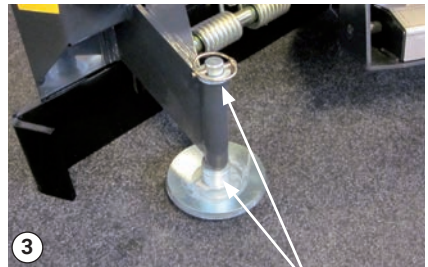
2.4 Nastavení

Kluzné opěrky nastavte podle terénních podmínek.

Pokud je v prostředí mnoho zvýšených hran nastavte kluzné opěrky tak, aby se nemohly do těchto hran zaříznout.

Nastavení výšky hrabání

1. Zatáhnutím řídicí páky k sobě zvedněte sněhovou V-radlici. (Obrázek 1)2. Sněhovou V-radlici zajistěte ve zdvižené poloze přepravním zámkem. (Obrázek 2)3. Zastavte stroj.4. Vraťte na kluznou opěru pojistné prstence. (Obrázek 3)



Kluzná opěra

Nastavte výšku kluzné opěry posunutím podložek nahoru nebo dolů.

Servis a údržba

**Honest
Machines**

3.1 Čištění

Každodenní čištění a údržba prodlouží životnost stroje a nástavby.

Po použití umyjte sněhovou V-radlici čistou vodou.

Vyhňte se čištění západkových spojek vysokotlakou vodou.

Otevřete klapku nad západkovými spojkami. Pro čištění okolo západkových spojek použijte stlačený vzduch. Spojky lze osušit hadrem (obrázek 1). Je důležité, aby byly tyto spojky nedotčené před tím, než připojíte příslušenství.



1 Západkové spojky

3.2 Údržba

Mazání ložisek

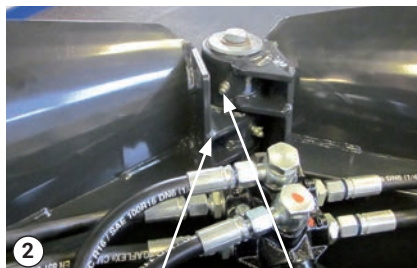
Ložiska v otočném spoji sněhové V-radlice by měla být pravidelně mazána kvalitním mazacím tukem.

1. Zastavte stroj.

2. Vyčistěte maznice a namažte ložiska, dokud z ložisek nezačne vycházet mazací tuk. (Obrázek 2)

Na centrálním otočném konektoru je pět maznic.

Na válci jsou čtyři maznice. (Obrázek 3)



2 Umístění maznic



3 Umístění maznic



Poznámka

Po 10 hodinách provozu - zkontrolujte, zda jsou šrouby a matice utažené.

Servis a údržba

3.2 Údržba - pokračování

Výměna hran radlice

Radlice smějí být opotřebovány nejvýše na úroveň chrániče radlice.

1. Zdvihněte sněhovou V-radlici do maximálně zdvižené pozice a zajistěte ji přepravním zámkem. (Viz část 2.2.)

2. Zastavte stroj.

3. Odmontujte matice a šrouby, které drží hrany radlice, a vyjměte je. (Obrázek 1)

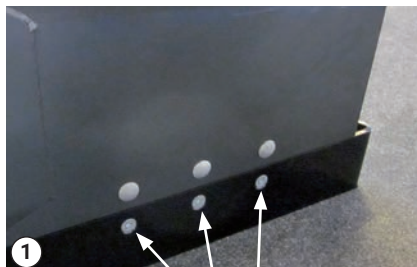
4. Postupem v opačném pořadí připojte nové hrany radlice.

Nové hrany radlice a kluzné opěrky lze objednat u autorizovaného distributora společnosti Egholm.

Skladování mimo sezónu

Při skladování sněhové V-radlice mimo sezónu se doporučuje odstranit veškerý uvolněný nátěr a poškozená místa znovu natřít.

Doporučuje se vybavení namazat / postříkat ochranným mazivem.



Matice držící hranu radlice

Podmínky

**Honest
Machines**

Podmínky

4.1 Záruka

Záruční lhůta na materiál a dílenské zpracování této sněhové V-radlice je 12 měsíců od data koupě. V případě poruch nebo vad na stroji v záruční lhůtě provede společnost Egholm potřebné opravy a poskytne zákazníkovi potřebný materiál a práci zdarma, v souladu se smluvními podmínkami uvedenými níže.

Rozsah záruky

1. Záruka společnosti Egholm je platná pouze na základě předložení originální stvrzenky, společně s popisem modelu, sériovým číslem a datem koupě.
2. Pravidelné kontroly, seřízení, servis a technické změny nejsou zárukou kryty.
3. Všechny dotazy týkající se záruky musí být předány distributorovi, od kterého byl stroj zakoupen.
4. Tato záruka nekryje poruchy a vady, které nebylo možné zpětně vysledovat k závadě na materiálu nebo dílenském zpracování.
5. Tato záruka je platná pouze pro osoby, které získaly stroj zákonným způsobem a to během záruční doby.
6. V případě, že se neprovádí vhodná údržba podle platných pokynů, si společnost Egholm vyhrazuje právo odmítnout jakýkoli nárok uplatněný během záruční doby.
7. Společnost Egholm si vyhrazuje právo na provedení vylepšení a změn souvisejících s konstrukcí stroje bez toho, že by byla povinna změnit dříve dodané modely, kterých se to dotkne.

Záruka nekryje

- Opotřebování, nehody, poškození zařízení způsobené chybami obsluhy, nesprávným použitím stroje, změnou konstrukce stroje nebo použitím jiných náhradních součástí či příslušenství než od společnosti Egholm.
- Stroje s nečitelnými sériovými čísly.
- Poškození způsobené vyšší mocí, například bleskem, záplavami, požárem, válečným konfliktem, občanskými nepokoji atd. nebo jinými příčinami, které nejsou pod kontrolou společnosti Egholm.

4.2 Stížnosti

Všechny dotazy týkající se stroje by měly být předány distributorovi, u kterého byl stroj zakoupen. To platí pro dotazy týkající se normálního používání, servisu, údržby a náhradních součástí, stejně jako všech (případných) stížností.

Přejeme vám mnoho let bezpečného a spokojeného používání stroje.

S pozdravem
Egholm A/S

4.3 Likvidace

Když po mnoha letech používání dosáhne sněhová V-radlice konce své provozní životnosti, měla by být zlikvidována odpovědným způsobem, který je v souladu s příslušnými předpisy pro likvidaci odpadu.

1. Použitý hydraulický olej musí být zlikvidován ve schváleném recyklačním zařízení.
2. Demontujte plastové a pryžové součásti a zlikvidujte je v souladu s platnou legislativou pro ochranu životního prostředí.
3. Po demontování uvedených součástí je stroj připraven k předání společnosti schválené pro nakládání s odpady.

Poznámky

Honest Work.

Egholm A/S
Transportvej 27
7620 Lemvig, Denmark
T.: +45 97 81 12 05
www.egholm.eu - info@egholm.dk